



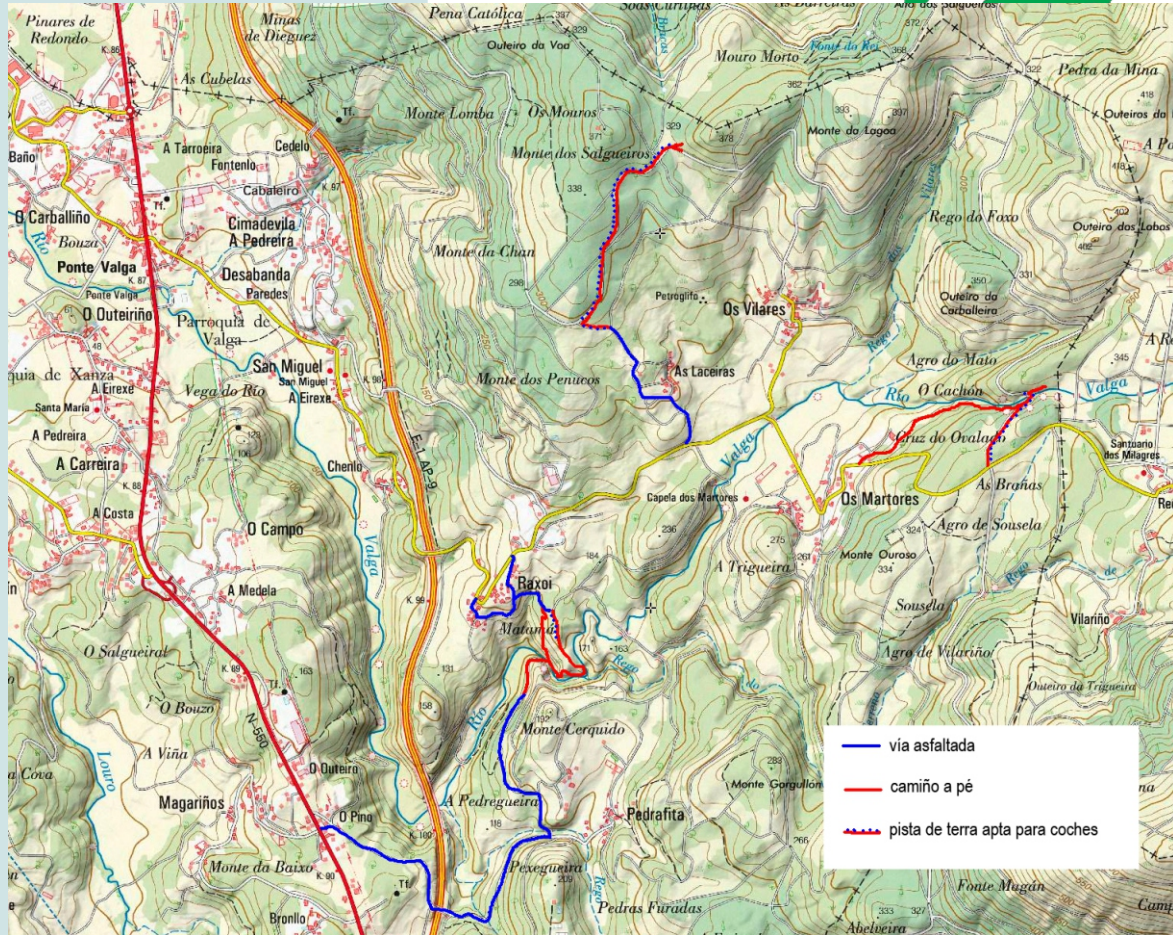
# RÍO VALGA E PEDRA DA SERPE

Adela Leiro, Mon Daporta  
marzo 2020



**Distancia:** 22 km (ida e volta)  
**Dificultade:** baixa

O concello de Valga está situado na marxe esquerda do esteiro do río Ulla. Os espazos naturais de interese están asociados ao curso do río Ulla, que está protexido no LIC “Sistema Fluvial Ulla-Deza” e aos seus afluentes. Valga conta tamén cun importante patrimonio cultural: petróglifos, castros, igrexas, muíños de auga e vento, pontes, lavadoiros... O río Valga é un dos últimos afluentes do Ulla pola esquerda. Desde o cume do monte Xesteiras a Valga hai pouco máis de 5 km en liña recta, pero nesta distancia o relevo cae uns 600 m e os regos que escoan das súas abas cavan fondos vales que nas zonas rochosas ven interrompido o seu traballo e son obrigados a saltar creando numerosos rápidos e fervezas, que nestas datas nas que aínda traen auga abundante e a primavera entrante e o medrar dos días, suaviza a temperatura e comeza a facer florecer as plantas máis madrugadoras, pero aínda non despertou ás árbores que lle fagan sombra, presentan un fermoso aspecto, e ofrece un bo motivo para facerlles unha visita. As máis importantes e coñecidas son as de Parafita ou de Raxoi, pero tamén outras máis arriba na zona chamada O Cachón. Aproveitando o percorrido propoñemos tamén un desvío para ver Pedra da Serpe ou a capela dos Martores onde se conservan sartegos antropomorfos. Pódese facer en coche con varias camiñadas a pé, ou se temos tempo e disposición, todo a pé, seguindo, en parte, as rutas marcadas polo concello.



Río Valga na área de lecer de Valga, no inicio da ruta

## Ferenzas de Parafita ou ferenzas de Raxoi

Dependendo do lugar que tomemos como punto de partida para ver as ferenzas; o camiño está sinalizado desde os dous e acondicionado con pasarelas e proteccións nas zonas complicadas. Desde Raxoi pódese facer un percorrido circular e desde Parafita o percorrido é de ida e volta.

O lugar de **Raxoi** atópase a uns 3 km de Valga e na súa entrada, na mesma entrada da pechada curva á esquerda, hai un camiño asfaltado, á dereita, que pasa polo medio das casas, para levarnos por debaixo do lugar ao punto de comezo da ruta; tamén podemos chegar se seguimos adiante e preto das últimas casas collemos unha estradiña á dereita que ten un indicador artesanal que nos guía, con outros, ata o inicio da ruta -unha baliza branca á beira da estrada que ten ao pé outro sinal feito á man que inclúe a distancia á primeira ferenza (300m)-. Desde alí, por un carreiro que baixa por unha arboreda na que os eucaliptos lle dan a batalla a carballos e loureiros, chegamos ao río, ao pé dun muíño, ao mesmo punto a onde tamén chega o carreiro que baixa desde o aparcamento ao que se chega vindo pola beira de **Parafita**, logo comezamos a remontar os rápidos do río pola pasarela de madeira e xa temos diante a primeira ferenza, que cae nunha ampla poza que se aproveita no verán como zona de baño, para seguir temos que superar o desnivel polo que cae a auga, por unha pasarela e uns chanzos bastante empinados, para chegarmos a outro muíño, e pola súa levada imos ata a segunda ferenza en realidade dúas: unha, máis pequena, á esquerda, no **río Valga** e a outra, a grande, pola que salta para unirse ao río principal o **rego do Ferreño**, despois seguimos un pouco o curso do río Valga onde hai outras ferenzas pequenas, e superamos o último desnivel por un carreiro que nos leva a unha pista pola que saímos á estrada só uns metros por enriba do punto no que iniciamos o camiño. O percorrido circular é aproximadamente de 1 km e o lineal uns 600 m ida e volta.



Muíño de Parafita, no comezo da ruta

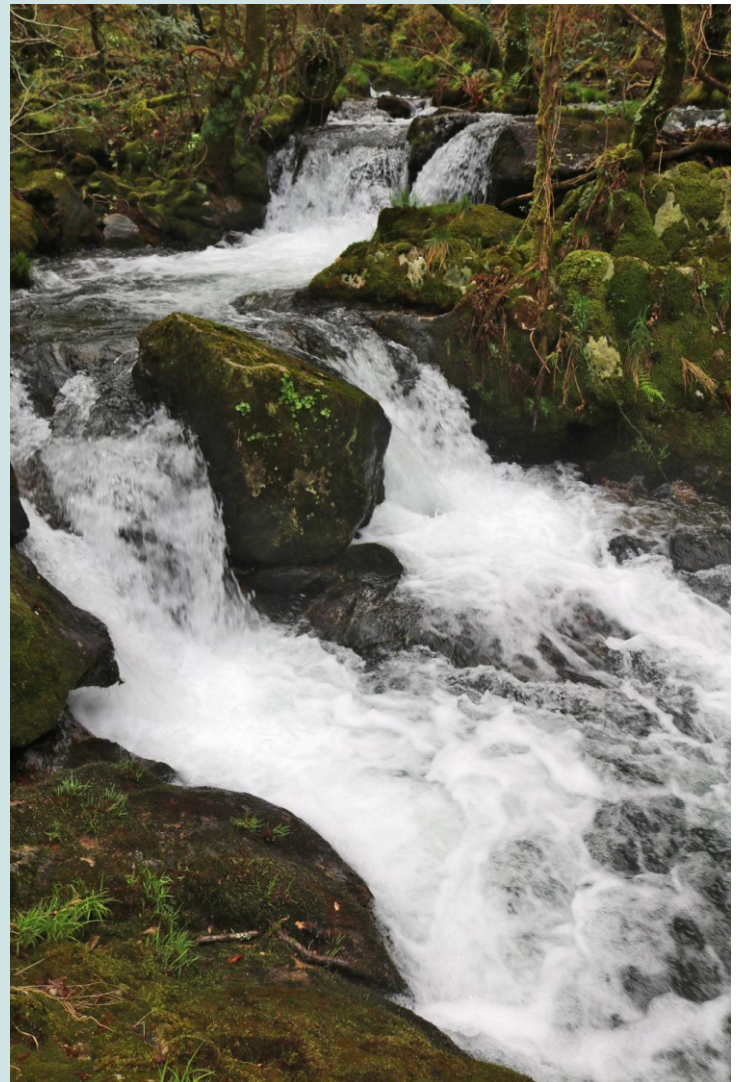


Ferzenza e poza





Fervenzas na confluencia do rego do Ferreño co río Valga



## Valga. O rego do Cachón

O río de Valga coñécese na súa cabeceira como o rego do Cachón e guiados polo nome e pola forma do relevo na contorna, unha grande diferenza de nivel nun tramo curto, achegámonos alí. Desde Valga por Raxoi e **Os Martores** e un pouco antes de saír dos límites do concello e sen chegar a Requián, xa no concello da Estrada, xusto no cambio de val a estrada crúzase cunha pista asfaltada á dereita e de terra á esquerda e meténdonos pola de terra, uns 400 m, chegamos á pontella que cruza o río, onde se atopa a captación de auga de Valga, e comezamos o percorrido.

Un percorrido sen sinais nin carreiro algún que hai que facer camiñando polo sitio máis doado sen alonxarse moito da auga e aproveitando que aínda non agromaron as plantas da beira. Por enriba da ponte temos un par de muiños e uns pequenos saltos e por debaixo unha longa baixada na que se suceden os saltos e na que imos atopando cada pouco un muiño, unha construción sinxela, con cuberta de pedra a unha auga, que acolle unha soa moa, que nalgún deles aínda se conserva, e un par de escorregadoiras de máis altura, ata que chegamos a un atranco do que sae unha levada que xebra unha grande parte do caudal do río para levar a auga a regar os prados dos Martores. Desde aquí é doado seguir pola beira da levada mentres o río, co caudal moi minguado, segue o seu percorrido en descenso, pero sen ningún salto de maior interese, cada vez máis abaixo e máis lonxe. Para rematar o percorrido volvemos atrás, desandando o camiño da ida, ou podemos seguir ata os Martores.



## Pedra da Serpe (Campo Redondo)

Un penedo granítico con gravados de motivos xeométricos (algúns interprétanse como serpes) e círculos concéntricos. Accedese desde a estrada de Valga a Raxoi e Os Martores. Pasado Raxoi collemos o desvío ás Laceiras e seguimos os indicadores que, por pistas de terra amplas, nos levan ata o petróglifo.

